



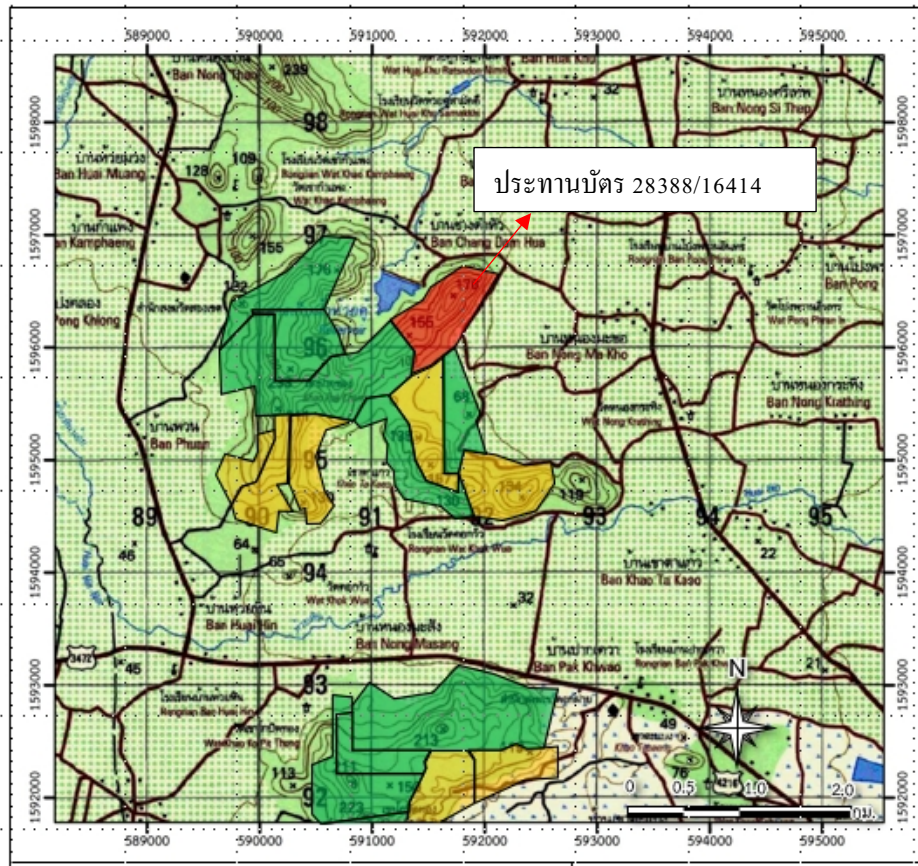
เอกสารแนบ 9

แผนพับประชาสัมพันธ์การทำเหมืองของโครงการ

โครงการเหมืองแร่หินอุตสาหกรรมชนิดหินปูน เพื่ออุตสาหกรรม ก่อสร้าง ของนายณรงค์ จำปาศักดิ์ ประทานบัตรที่ 28388/16414

1. พื้นที่ดำเนินโครงการ

โครงการตั้งอยู่ที่ ตำบลดอนคา อำเภอกู่ทอง จังหวัดสุพรรณบุรี



บริเวณพื้นที่ทำเหมืองปัจจุบัน



โรงโม่หินของโครงการ



ป้ายสำนักงานโครงการ

2. ความเป็นมาและกำหนดการเปิดเมืองของโครงการ

โครงการเหมืองแร่หินอุตสาหกรรมชนิดหินปูน เพื่ออุตสาหกรรมก่อสร้าง ของนายณรงค์ จำปาศักดิ์ ได้รับอนุญาตทำเหมืองหินอุตสาหกรรมชนิดหินปูนเพื่ออุตสาหกรรมก่อสร้าง ตามคำขอประทานบัตรที่ 14/2537 ได้รับอนุญาตเป็นประทานบัตรที่ 28388/16414 ตั้งแต่วันที่ 15 พฤษภาคม 2563 ถึงวันที่ 24 พฤษภาคม 2588 รวมอายุประทานบัตร 25 ปี

3. ผลประโยชน์ต่อชุมชน

ผลประโยชน์ที่โครงการมอบให้กับชุมชน มีทั้งทางตรงและทางอ้อม ดังนี้

(1) ผลประโยชน์ทางตรง ค่าภาคหลวงแร่ที่ท้องถิ่นจะได้รับ (60%) ของค่าภาคหลวงแร่

- เทศบาลตำบลอนคา (20% ของค่าภาคหลวงแร่)
- อบจ.สุพรรณบุรี (20% ของค่าภาคหลวงแร่)
- อบต./เทศบาลอื่นๆ ในจังหวัดสุพรรณบุรี (10% ของค่าภาคหลวงแร่)
- อบต./เทศบาลอื่นๆ ในจังหวัดอื่นๆ (10% ของค่าภาคหลวงแร่)

(2) ผลประโยชน์ทางอ้อม แผนงานด้านมวลชนสัมพันธ์

(2.1) จัดทำแผนงานการจัดตั้งคณะกรรมการมวลชนสัมพันธ์

เพื่อเป็นการลดช่องว่างระหว่างเหมืองและชุมชนรอบเหมือง ที่มีทั้งการต่อต้านและสนับสนุนการทำเหมือง จึงสมควรให้มีการจัดตั้งคณะกรรมการมวลชนสัมพันธ์ เป็นทางเลือกหนึ่งที่จะช่วยให้เกิดความเข้าใจกันและเป็นความรู้สึกที่ดีต่อกัน อันจะทำให้เหมืองแร่และชุมชนอยู่ด้วยกันได้อย่างมีความสุข ทั้งสองฝ่าย เพื่อเป็นตัวขับเคลื่อนให้เป็นไปตามเป้าหมายของโครงการต่อไป

(2.2) โครงการจะให้ความร่วมมือกับกิจกรรมทางสังคม เช่น การให้ทุนการศึกษาแก่นักเรียน การบริจาควัสดุอุปกรณ์แก่หน่วยงานต่างๆ และการทำนุบำรุงศาสนา เป็นต้น

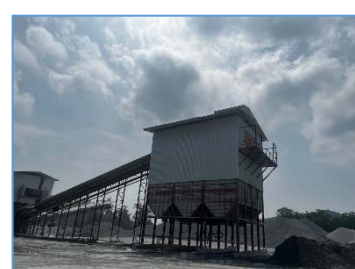
4. มาตรการและผลการดำเนินงานตามมาตรการป้องกันและแก้ไขผลกระทบสิ่งแวดล้อม



1. ฉีดพรมน้ำบริเวณที่ก่อให้เกิดฝุ่นละออง



2. จุดล้างล้อก่อนออกพื้นที่โครงการ



3. ดูแลโรงโม้หินของโครงการให้เป็นไปตามประกาศกรมอุตสาหกรรมพื้นฐานและการเหมืองแร่



4. จุดสเปรย์น้ำบริเวณปากโม้หิน



5. กำหนดระยะเวลาการระเบิดไม่เกินวันละ 1 ครั้ง ในช่วงเวลา 16.00-17.00 น.



6. พนักงานสวมใส่อุปกรณ์ป้องกันอันตรายส่วนบุคคล



8. จำกัดความเร็วของรถบรรทุกให้ไม่เกิน 30 กม./ชม.



9. การปิดคลุมผ้าใบรถบรรทุก

5. ข้อมูลด้านการอนุรักษ์สิ่งแวดล้อมบริเวณใกล้เคียงชุมชน โครงการให้ความสำคัญกับพื้นที่ป่าไม้จึงให้ความรู้ ความเข้าใจ เพื่อให้คนงานตระหนักถึงความสำคัญของป่าไม้และกำหนดมาตรการห้ามพนักงานหรือคนงานเหมือง ลักลอบตัดไม้และล่าสัตว์ป่า รวมทั้งไข่และตัวอ่อนของสัตว์ป่าบริเวณโครงการและพื้นที่ป่าไม้บริเวณใกล้เคียงอย่างเด็ดขาด และจะต้องมีบทลงโทษที่จะต้องนำมาปฏิบัติอย่างเคร่งครัด

6. มาตรการและผลการติดตามตรวจสอบผลกระทบสิ่งแวดล้อม

สถานี	ผลการตรวจวัด	
	วันที่ 27-30 กันยายน 2566	
1) คุณภาพอากาศ จำนวน 4 จุด ได้แก่ โรงโม่หินศิลามิตรเจริญ (อุ้มทอง) สำนักสงฆ์อ่างแก้วเขาชายธง บ้านพวนทางด้านทิศตะวันตก บ้านพวนทางด้านทิศใต้ (กลุ่มบ้านห้วยหิน)	ฝุ่นละอองแขวนลอย 0.314-0.323 มก./ลบ.ม. 0.072-0.146 มก./ลบ.ม. 0.055-0.230 มก./ลบ.ม. 0.202-0.323 มก./ลบ.ม.	ฝุ่นละอองขนาดเล็กไม่เกิน 10 ไมครอน 0.103-0.110 มก./ลบ.ม. 0.037-0.075 มก./ลบ.ม. 0.038-0.089 มก./ลบ.ม. 0.077-0.115 มก./ลบ.ม.
2) ระดับเสียง จำนวน 4 จุด ได้แก่ โรงโม่หินศิลามิตรเจริญ (อุ้มทอง) สำนักสงฆ์อ่างแก้วเขาชายธง บ้านพวนทางด้านทิศตะวันตก บ้านพวนทางด้านทิศใต้ (กลุ่มบ้านห้วยหิน)	ระดับเสียงเฉลี่ย 24 ชั่วโมง 62.9-64.0 เดซิเบล (เอ) 56.9-58.7 เดซิเบล(เอ) 48.8-53.4 เดซิเบล(เอ) 53.9-58.3 เดซิเบล(เอ)	ระดับเสียงสูงสุด 96.5-103.3 เดซิเบล(เอ) 88.8-92.8 เดซิเบล(เอ) 86.2-95.9 เดซิเบล(เอ) 82.4-88.2 เดซิเบล(เอ)
3) ความสั่นสะเทือน 1 จุด ได้แก่ - สำนักสงฆ์อ่างแก้วเขาชายธง	วันที่ 28 กันยายน 2566 แนวแกนขวาง (TRANSVERSE) ความถี่มีค่าเท่ากับ 50.0 เฮิรตซ์ ความเร็วของอนุภาค มีค่าเท่ากับ 0.075 มม./วินาที การขจัด มีค่าเท่ากับ 0.000 มม. แนวแกนตั้ง (VERICAL) ความถี่มีค่าเท่ากับ 21.7 เฮิรตซ์ ความเร็วของอนุภาค มีค่าเท่ากับ 0.275 มม./วินาที การขจัดมีค่าเท่ากับ 0.000 มม. และแนวแกนยาว (LONGTODINAL) ความถี่มีค่าเท่ากับ 50.0 เฮิรตซ์ ความเร็วของอนุภาค มีค่าเท่ากับ 0.650 มม./วินาที การขจัด มีค่าเท่ากับ 0.000 มม.	
4) คุณภาพน้ำผิวดิน จำนวน 2 จุด ได้แก่ อ่างเก็บน้ำเขาชายธง (ห้วยคู้)	วันที่ 28 กันยายน 2566 ค่าความเป็นกรด-ด่าง มีค่าเท่ากับ 8.1 ปริมาณสารแขวนลอยรวม มีค่าเท่ากับ 12 มก./ล. ปริมาณสารทั้งหมดที่ละลายได้มีค่าเท่ากับ 708 มก./ล. ความกระด้างทั้งหมด มีค่าเท่ากับ 371 มก./ล. ความขุ่น มีค่าเท่ากับ 12 มก./ล. ปริมาณซิลเฟตมีค่าเท่ากับ 142 มก./ล. ปริมาณเหล็กทั้งหมดมีค่าเท่ากับ 0.64 มก./ล. ปริมาณสารหนูมีค่าเท่ากับ 0.0081 มก./ล. ปริมาณแคดเมียมมีค่าน้อยกว่า 0.002 มก./ล. และปริมาณตะกั่วมีค่าน้อยกว่า 0.01 มก./ล. ยังไม่มีการสร้างบ่อ	
บ่อดักตะกอนของโครงการ 5) คุณภาพน้ำใต้ดิน จำนวน 3 จุด ได้แก่ บ่อบาดาลบ้านช้างดำหัว บ่อบาดาลบ้านพวน	ค่าความเป็นกรด-ด่าง มีค่าเท่ากับ 7.2 ปริมาณสารแขวนลอยรวม มีค่าน้อยกว่า 2.5 มก./ล. ปริมาณสารทั้งหมดที่ละลายได้มีค่าเท่ากับ 1,124 มก./ล. ความกระด้างทั้งหมด มีค่าเท่ากับ 462 มก./ล. ความขุ่น มีค่าเท่ากับ 0.09 มก./ล. ปริมาณซิลเฟตมีค่าเท่ากับ 221 มก./ล. ปริมาณเหล็กทั้งหมดมีค่าน้อยกว่า 0.10 มก./ล. ปริมาณสารหนูมีค่าเท่ากับ 0.0237 มก./ล. ปริมาณแคดเมียมมีค่าน้อยกว่า 0.002 มก./ล. และปริมาณตะกั่วมีค่าน้อยกว่า 0.01 มก./ล. ค่าความเป็นกรด-ด่าง มีค่าเท่ากับ 6.8 ปริมาณสารแขวนลอยรวม มีค่าน้อยกว่า 2.5 มก./ล. ปริมาณสารทั้งหมดที่ละลายได้มีค่าเท่ากับ 644 มก./ล. ความกระด้างทั้งหมด มีค่าเท่ากับ 415 มก./ล. ความขุ่น มีค่าเท่ากับ 0.31 มก./ล. ปริมาณซิลเฟตมีค่าเท่ากับ 95 มก./ล. ปริมาณเหล็กทั้งหมดมีค่าน้อยกว่า 0.10 มก./ล. ปริมาณสารหนูมีค่าเท่ากับ 0.0035 มก./ล. ปริมาณแคดเมียมมีค่าน้อยกว่า 0.002 มก./ล. และปริมาณตะกั่วมีค่าน้อยกว่า 0.01 มก./ล.	

สถานี	ผลการตรวจวัด
5) คุณภาพน้ำใต้ดิน (ต่อ) บ่อบาดาลบ้านหนองมะขอ	ค่าความเป็นกรด-ด่าง มีค่าเท่ากับ 6.9 ปริมาณสารแขวนลอยรวม มีค่าน้อยกว่า 2.5 มก./ล. ปริมาณสารทั้งหมดที่ละลายได้มีค่าเท่ากับ 750 มก./ล. ความกระด้างทั้งหมด มีค่าเท่ากับ 443 มก./ล. ความขุ่น มีค่าเท่ากับ 0.39 มก./ล. ปริมาณซิลิเฟตมีค่าเท่ากับ 36 มก./ล. ปริมาณเหล็กทั้งหมดมีค่าน้อยกว่า 0.01 มก./ล. ปริมาณสารหนูมีค่าน้อยกว่า 0.0020 มก./ล. ปริมาณแคดเมียมมีค่าน้อยกว่า 0.002 มก./ล. และปริมาณตะกั่วมีค่าน้อยกว่า 0.01 มก./ล. ปริมาณแคดเมียมมีค่าน้อยกว่า 0.002 มก./ล. และปริมาณตะกั่วมีค่าน้อยกว่า 0.01 มก./ล.

หากต้องการสอบถามข้อมูลเพิ่มเติมสามารถสอบถามได้ที่

สำนักงานโครงการ : บริษัท โรงโม่หินศิลามิตรเจริญ (อุ้มทอง) จำกัด

212 หมู่ที่ 5 ตำบลหนองไธ้ อำเภอยางชุมน้อย จังหวัดสุรินทร์บุรี

โทรศัพท์: 081-990-9913 โทรสาร: 0-3548-1418